

FIS 2004

SISTEMA DE MEGAFONIA PARA PASAJEROS



PARA SIMULADORES FERROVIARIOS EN PC

Versión 1.0 Build 133. Copyright © 2004/2005

Thomas Boschen

Guía de Javier Torres Villafañe

Archivos necesarios

Primero tendremos que ir a la pagina <http://thetrain.serveftp.org/en/index.php> donde entraremos nuestro nombre de usuario y contraseña para poder acceder a la sección de descargas.

Si no estas registrado en esta pagina, puedes registrarte haciendo clic en Register for free. Si la pagina te aparece en Alemán la puedes visualizar en Ingles.

Para mas aclaración ver la imagen.



Una vez realizada esta operación de registro que es totalmente gratuita, nos aparece la pantalla de bienvenida, donde podemos ver nuestro nombre de usuario.

Ahora hacemos clic en la pestaña “**DOWNLOADAREA**”, cuando aparece la nueva pagina buscamos a la izquierda de la ventana la sección **DOWNLOAD CATEGORIES** y al final de la lista hacemos clic en **TOOLS**, al final de la nueva pagina hacemos clic en **Programs** , ya en la ultima pagina busca el enlace para descargar el programa y guárdalo en una carpeta donde no se pierda.

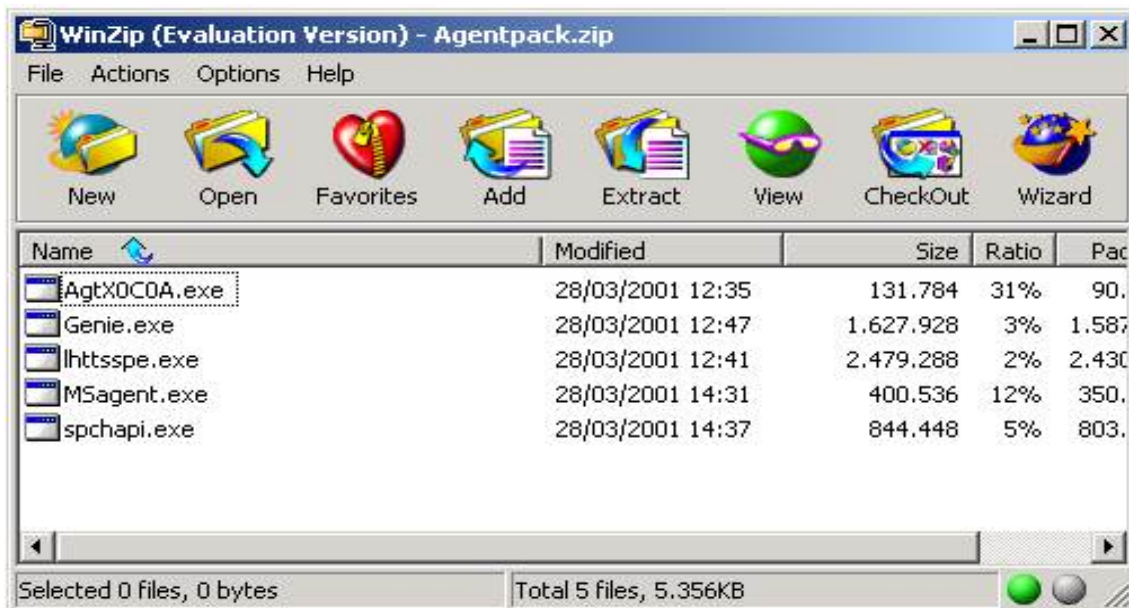
Ahora tenemos que descargar el software para que las voces suenen al activar el mensaje de megáfono. Yo recomiendo la siguiente descarga que son una voz femenina y otra masculina con fonética castellana y no suenan mal.

Ir a la pagina <http://paquete-ms-text-to-speech.uptodown.com/> , aquí recomiendo utilizar la descarga externa del autor, que es gratis, puesto que la otra requiere un mensaje de texto por móvil.

**Paquete MS text-to-speech 1.0**
s[+]
Ficheros nesarios para aplicaciones que usen voz
Paquete MS text-to-speech no es más que un conjunto de ficheros
Descargas

Descárgalo
Descarga externa del autor
Descarga no garantizada. Gratuita.
Descarga privada servidor UTD
100% Segura. +Rápida. Sin virus.

Una vez descargado el archivo **Agentpack.zip** lo descomprimos y los cinco archivos resultantes son instaladores que los podemos ejecutar en cualquier orden



Una vez realizada esta operación no notareis ningún cambio en el PC, ni aparece ningún icono en el escritorio. Pero el software está instalado no temáis.

Ahora ya podéis instalar FIS2004 siguiendo las instrucciones del instalador, que al fin y al cabo todos funcionan mas o menos igual. Después puede instalar la traducción el Español que puedes encontrar en:

<http://www.trensim.com/lib/pafiledb.php?lib=msts&action=file&id=430>

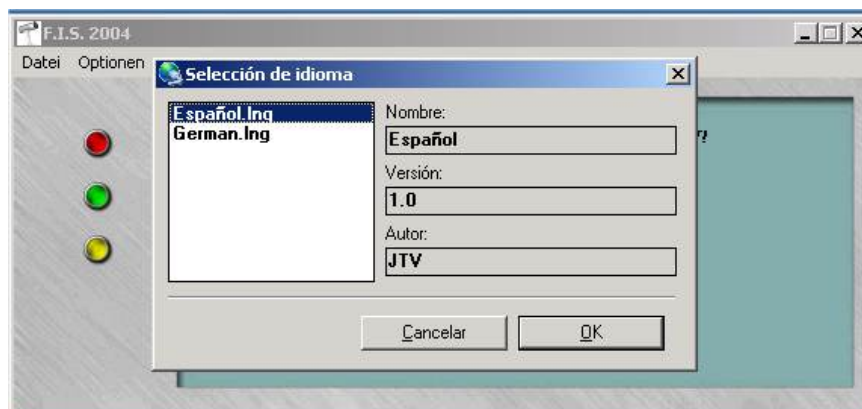
Con esto termina la instalación del software necesario para el buen funcionamiento de esta aplicación.

Primera vez

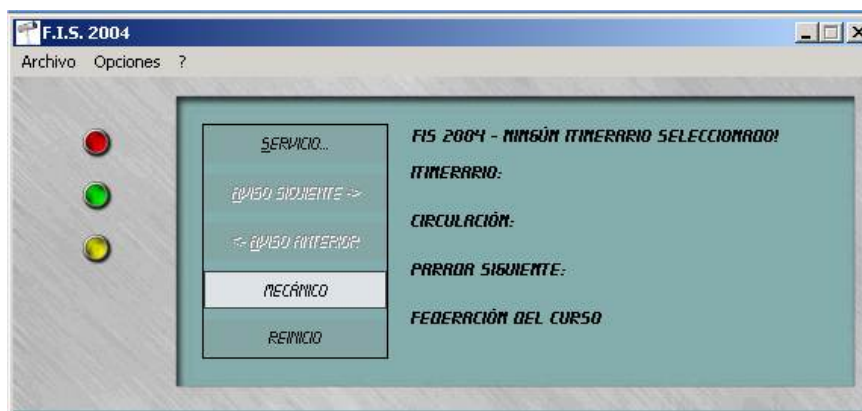
Podemos acceder al programa a traves del icono en el escritorio, haciendo doble clic en el se abrirá la pantalla de presentación y la ventana principal del programa.



Vamos al menú **Optionen / Sprache** para cambiar el idioma del programa seleccionar el archivo de idioma adecuado y pulsar **OK**



Y obtendremos la versión española



Creación de megáfono

Ir al menú **Opciones / Editor de mensajes** y se abrirá la siguiente ventana:

En **Itinerario** escribir un nombre de ruta, formación o algo para distinguirla de las demás megafonías que se realicen, por este nombre empezaremos el resto de procesos del programa. Una vez escrito el texto hacemos clic en **Nuevo**

Tras aceptar las dos cajas de confirmación aparece la ventana del **Editor básico mensaje** en la que podemos definir la parte del mensaje que se repite en todas las paradas intermedias y el de la parada final, así como el tipo de servicio que presta la circulación.

La ventana de Editor básico de mensajes es como sigue

Mensaje parada intermedia: Primera parte del mensaje que se repite en todas las estaciones

Mensaje ultima parada: Primera parte del mensaje que se oirá en la ultima estación.

Descripción general: Campo texto de libre aplicación.

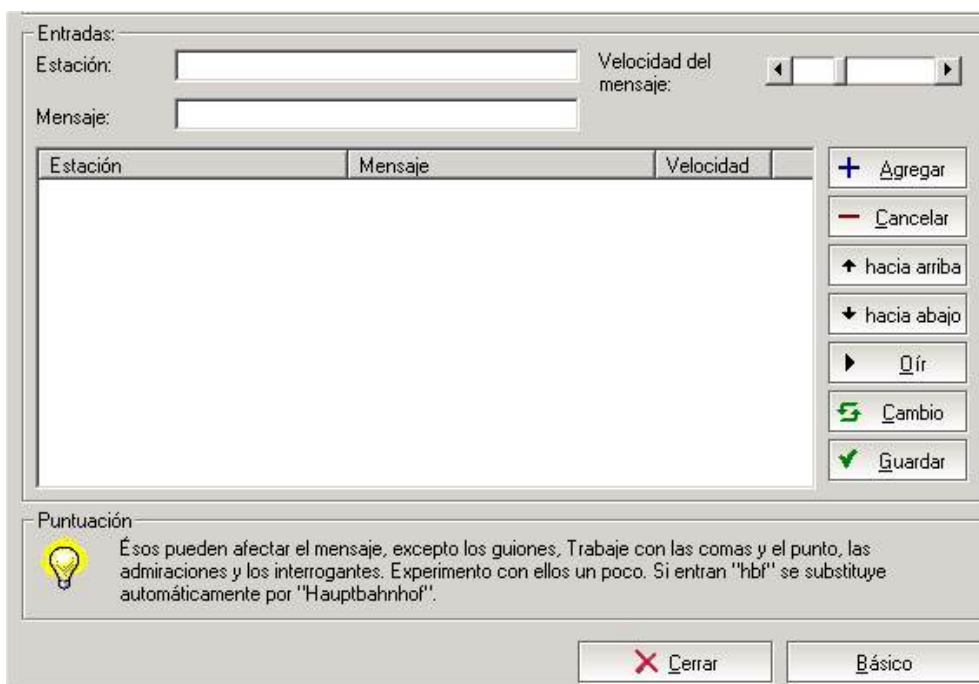
Guardar mensajes y tipo circulación: Verificando esta casilla se guardaran los datos de esta ventana para futuros mensajes de megáfono.

Tipo circulación: aquí tenemos una serie de tipos de trenes que pueden eliminarse de la lista seleccionándolos y pulsando el signo “-” o agregarse rellendo las casillas **Título**, **Texto** y **Siglas** y pulsando a continuación el signo “+” para añadirlo a la lista **Tipo circulación**. El Título de la circulación y lo que pongamos en la casilla Texto forman la parte final del mensaje en la ultima parada si seleccionamos una circulación cuando ejecutemos la aplicación.

Cuando tengamos la configuración a nuestro gusto pulsamos **OK** y la ventana se cierra y nos aparece la ventana **Anuncio Editor** con todas las casillas en blanco, no se asuste nadie, esto es así.

A continuación escogeremos la voz que leerá los mensajes de megáfono en la sección **Voces**. De la lista desplegable de la izquierda, seleccionamos la que nos interese, haciendo clic en ella.

Ahora procederemos a crear la parte del mensaje particular para cada parada del recorrido, para esto trabajaremos en la parte inferior de la ventana **Anuncio Editor**



Estación: Introducimos el nombre de la estación donde efectúa parada el tren.

Mensaje: Introducimos la parte del mensaje única para esta estación, que suena detrás del mensaje escrito en el **Editor mensaje básico**,

Velocidad del mensaje: La velocidad de la voz al citar el mensaje.

Agregar: Introduce la estación, el mensaje y la velocidad en el cuadro general entradas

Cancelar: Seleccionando una entrada y pulsando esta tecla, eliminamos dicha entrada.

Hacia arriba: Sube una posición la entrada seleccionada.

Hacia abajo: Baja una posición la entrada seleccionada.

Oír: Reproducción del mensaje escrito en la entrada seleccionada.

Cambio: Al seleccionar una entrada de la lista los datos aparecen en las casillas estación y Mensaje, pudiendo reeditarlas en este momento. Para guardar la modificación hay que pulsar este botón.

Guardar: Cuando este ya satisfecho de los mensajes y estaciones pulse este botón para guardarlo todo.

En los mensajes hay que tener mucho cuidado con la ortografía y los signos de puntuación (los números los lee por separado, si queréis que pronuncie una cifra hay que escribirla con todas sus letras)

Con el botón **básico** de la parte inferior de la ventana volvemos al **Editor mensaje básico**.

La mecánica de funcionamiento de esta sección es sencilla.

- 1 - Introducir nombre estación
- 2 - Introducir mensaje
- 3 - Ajustar velocidad
- 4 - Pulsar **Agregar**
- 5 - Pulsar **Oír** para comprobar el resultado
- 6 - Volver al punto 1 cuantas veces queramos

7 - Pulsar **Guardar** para terminar la megafonía

Podríamos tener una pantalla como esta

Entradas:
Estación:
Mensaje:
Velocidad del mensaje:

Estación	Mensaje	Velocidad
León	. Torneros	
Torneros	. Vega de Infanzones	
Vega de Infanzones	. Palanquinos	
Palanquinos	. Santas Martas	
Santas Martas	. Villamarco	
Villamarco	. Burgo Ranero	
Burgo Ranero	. Bercianos	
Bercianos	. Calzada del Coto	
Calzada del Coto	. Sahagún. Fin de trayecto	

+ Agregar
- Cancelar
↑ hacia arriba
↓ hacia abajo
▶ Qir
↻ Cambio
✓ Guardar

Puntuación
 Ésos pueden afectar el mensaje, excepto los guiones. Trabaje con las comas y el punto, las admiraciones y los interrogantes. Experimento con ellos un poco. Si entran "hbf" se substituye automáticamente por "Hauptbahnhof".

✖ Cerrar Básico

El siguiente paso será cerrar esta ventana pulsando en **Cerrar**

Volvemos al menú de la ventana principal del programa y accedemos al **Editor de circulación** en el menú **Opciones** y se abre la ventana del Editor de circulaciones

Editor de circulación

Entre para itinerario un nombre, p.e. "RE5 - Emmerich", y seleccione el área pertinente. Posteriormente, se conservan los avisos individuales selectos y agregan. Pueden trabajar también en un itinerario existente.

Datos:
Itinerario:
Circulación:

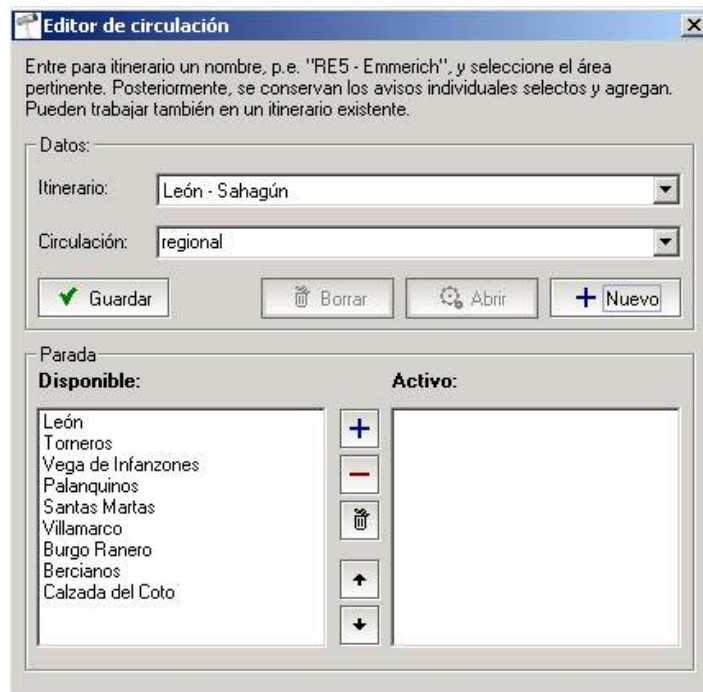
✓ Guardar Borrar Abrir + Nuevo

Parada
Disponible:
Activo:

+
-

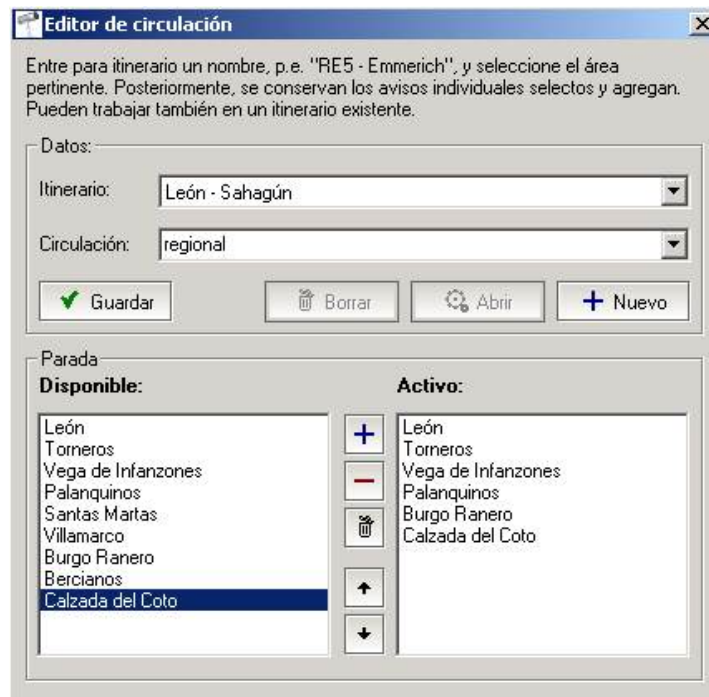
↑
↓

Primero debemos seleccionar un itinerario de la lista desplegable **Itinerarios**
A continuación escribimos un nombre en la casilla **Circulación** o seleccionamos uno de la lista desplegable. Si escribe una circulación nueva tendremos que pulsar el botón **Nuevo**, si lo escogemos de la lista tendremos que pulsar en **Abrir**. Como esta es la primera vez, tendremos que escribir un nombre para la circulación, quedando la ventana como sigue:



Tras pulsar en **Nuevo** seleccionemos las estaciones en las que el tren efectuara parada en la sección Disponible a la izquierda de la ventana. Para la selección se puede usar las combinaciones habituales de teclas de Windows.

Una vez seleccionadas estas pulsaremos el botón “+” en la columna central para pasar las paradas seleccionadas a la sección **Activo**



El botón con el signo “-“ sirve para hacer lo contrario, ósea quita la parada seleccionada de la sección **Activo**.

Para eliminar una parada se selecciona y se pulsa la papelera.

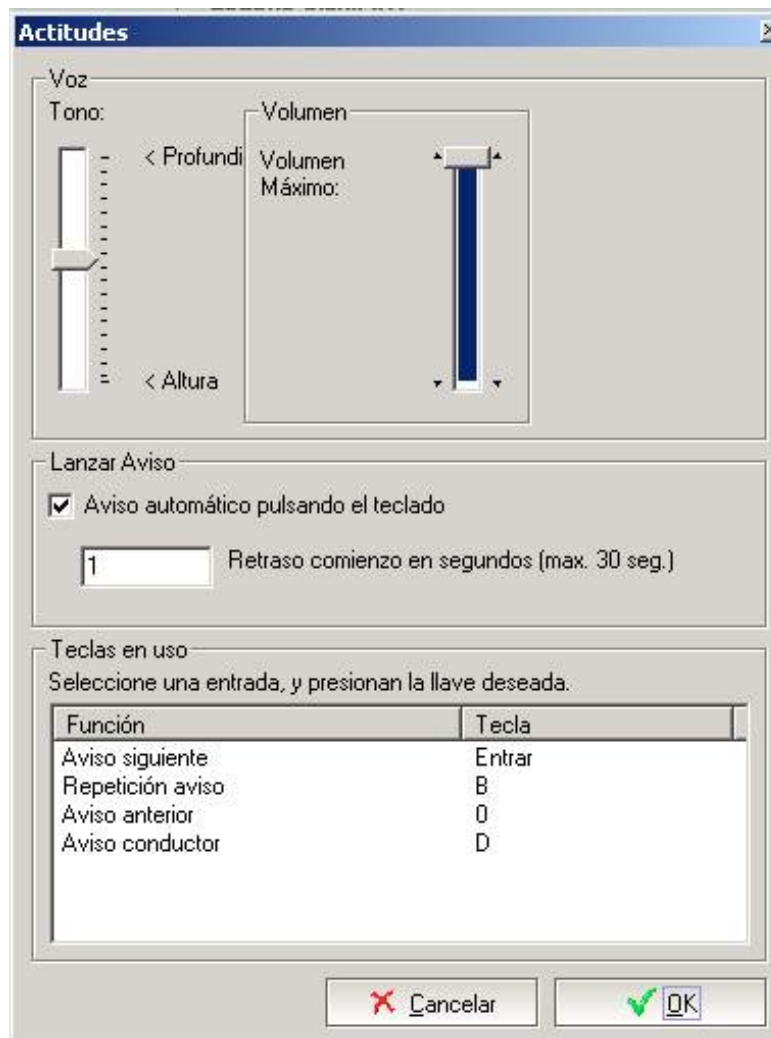
Las flechas sirven para desplazar hacia arriba o abajo la parada seleccionada en la lista.

Una vez de acuerdo con todo pulsar el botón **Guardar**.

La ventana **Editor de circulación** se cierra.

Actitudes

En el menú **Opciones**, hay una entrada llamada **Actitudes**, si pulsamos en ella se abre la ventana Actitudes donde podemos calibrar algunos parámetros generales de funcionalidad del programa.

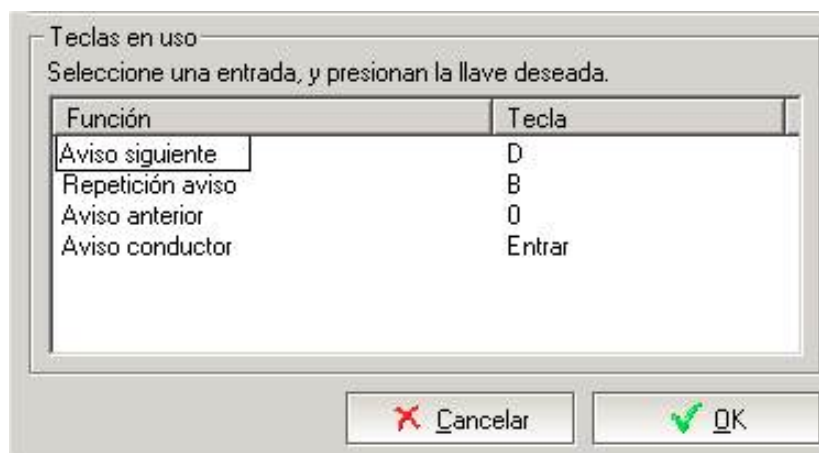


Aquí podemos ajustar el tono y el volumen de la voz que lee el mensaje.

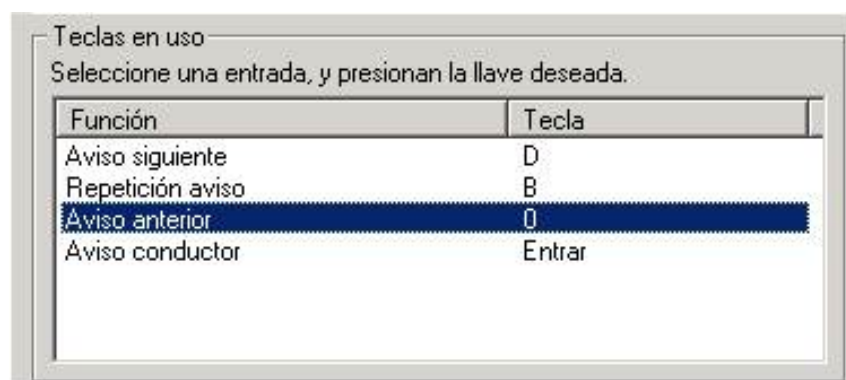
Si verificamos la casilla **Aviso automático pulsando el teclado** obtendremos el funcionamiento con el teclado, según lo especificado en la sección **Teclas en uso** al final de la ventana.

En la siguiente casilla podemos introducir el tiempo de retardo desde que pulsamos la tecla, hasta que se reproduce el mensaje de megáfono.

La sección **Teclas en uso** es completamente editable al gusto. La función de la tecla no está integrada en el archivo de idioma, pero se puede editar como el nombre de una carpeta en el explorador de windows, primero clic para seleccionar, esperar dos segundos y un segundo clic para editar (una imagen para más señas)



La **Tecla** que activa la **Función** también puede cambiarse para adaptarlo a tus necesidades si utilizas el **Rail Driver** (mando que simula la controla de una locomotora diesel / eléctrica) o para otros simuladores que utilizan otra combinación de teclas para marcar las paradas y los arranque de los trenes. Para esto seleccionar la función como se muestra en la imagen siguiente y pulsar la tecla deseada en el teclado o el mando en el **Rail Driver**.



Una vez realizados los cambios pulsar en **OK** para cerrar la ventana y guardar los nuevos cambios.

Importar / Exportar

Para guardar o abrir un archivo de megáfono utilizaremos las utilidades del menú **Archivo, Importar** para abrir un archivo o **Exportar** para guardar una megáfono en un archivo para transferir a otra persona o guardar como copia seguridad.

Para guardar la megafonía preparada en esta tutoría, procederemos como sigue:
Ir al menú **Archivo / Exportar** abriéndose la siguiente ventana:



En **Área** escogeremos el itinerario que vamos a guardar de la lista desplegable. De la siguiente lista pasando, pues parece no funcionar, no se puede guardar una circulación determinada de un itinerario (creo que esto se quedara así para siempre, el autor no piensa desarrollar mas esta versión del programa).

En **Autor** podemos escribir nuestro nombre o apodo o lo que quiera como identificación del creador de la megafonía.

Descripción es un campo de texto libre con un máximo de 255 caracteres.

Pinchando con el ratón en el cuadrado con puntitos dentro, en la ventanita izquierda (la que esta con fondo gris) podéis seleccionar una imagen en formato bitmap (.bmp).

Una vez relleno podía quedar así:



Pulsar en **Aceptar** para que se abra una ventana típica de navegación de windows para introducir nombre de archivo y ruta de destino para guardar el archivo.

Para cargar un archivo de megáfono al programa iremos al menú **Archivo / Importar** abriéndose la ventana **Importar**



Pulsando en **Abrir** aparece la típica ventana de navegación de windows para ir a la carpeta y archivo deseado, una vez seleccionado y aceptado se muestran los datos en la ventana **Importación / Exportación**



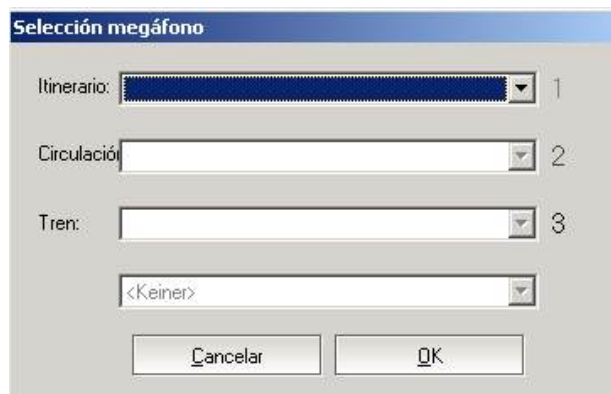
Si lo desea se puede seleccionar el itinerario, si no selecciona ninguno se instalan todos, pulsando en **Instalar** y cerrándose la ventana.

Lanzar una megafonía

Cuando arrancamos el programa no tenemos ninguna megafonía lista para funcionar y la ventana principal muestra este aspecto, con la luz amarilla intermitente.



Hacer clic en **SERVICIO** en la parte superior del recuadro central, en la ventana principal, apareciendo la pantalla



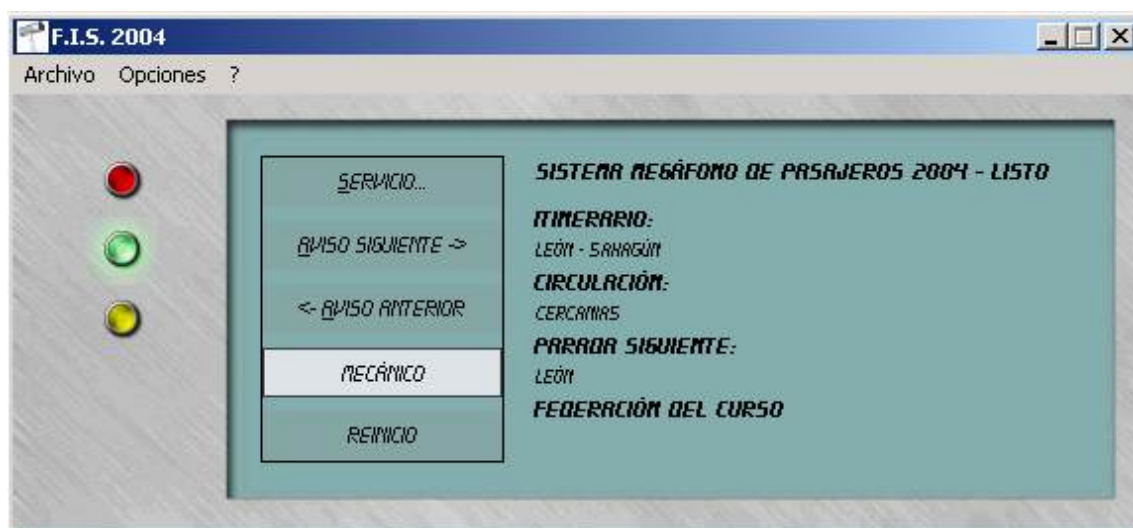
Primero seleccionamos el **Itinerario** a continuación la **Circulación** continuando con el tipo de **Tren** (estos son los que aparecen en la ventana **Editor mensaje básico**)



En la ultimo cuadro desplegable podemos elegir si queremos un sonido de aviso antes del mensaje. Aquí podemos elegir entre unos cuantos.



Una vez escogido esto, ya solo nos queda pulsar en **OK** para cargar la megafonía en el programa y veríamos la ventana principal del programa con la siguiente apariencia.



Como se observa en la imagen, debemos tener la luz verde encendida, lo que indica que el sistema esta listo para funcionar.

Ahora pulsando la tecla *intro* cambiamos a la siguiente estación (esto en MSTS equivale a la apertura de puertas en la estación), posteriormente pulsamos la tecla *D* lanzando el mensaje correspondiente a la estación a la que nos dirigimos (la tecla *D* en MSTS se utiliza para abrir el regulador, el mensaje solo se lanza la primera vez que se pulsa la tecla *D* después de pulsar *Intro* y hasta que no pulsemos *Intro* de nuevo no tendremos ningún mensaje por mucho que pulsemos la tecla *D*).

Los botones **Aviso siguiente** >, <**Aviso anterior** sirven para moverse manualmente por los mensajes y oírlos. **Reinicio** sirve para resetear el programa y eliminar la ultima megáfono en servicio.

Esto es todo lo que yo sé respecto a este sencillo programa para la creación de megafonías.

Espero que esta explicación sea de utilidad y pronto veamos publicada alguna actividad con un archivo de megáfono de acompañamiento, total el archivo creado por este programa ocupa unos pocos kb.

Un cordial saludo a todos:

Madrid a 14 de Marzo de 2005

Javier Torres Villafañe